

經濟議題成總統大選關鍵

陳錦稷

行政院勞委會 11 月 16 日公布放無薪假企業為 48 家，通報人數為 5,513 人、實際休無薪假 5,021 人，比兩周前公布的 12 家、2801 人，廠商數增三倍，勞委會卻認為，增加人數不到原本一倍，無薪假「逐漸趨緩」。而根據台灣電子電機資訊產業工會通報系統統計，在 11 月 16 日所更新通報資料顯示，約有 75 家企業、3 萬 6,400 名員工放無薪假，與該單位 11 月 6 日止所統計的 63 家企業實施無薪假、人數達 3 萬 3,000 名勞工相較，雖然增加人數略有趨緩，但勞委會與該公會所公布資料比較，兩者人數相差近六倍。無薪假風暴是否將持續擴大，官方不該過度樂觀。

yes123 求職網 11 月 8 日公布上班族無薪假網路調查¹，其結果顯示：近九成上班族認為此次無薪假實際情況比新聞報導得更嚴重，並非政府所說的「可控制範圍」；此外，上班族多不看好政府壓得住這波無薪假，半數上班族甚至認為明年元月總統大選後將爆發裁員潮；調查結果亦顯示，若無薪假越演越烈，將有三分之二上班族不會投給馬英九；近七成認為若無薪假風暴在大選前無法有效壓制，馬英九將會落選。

可見經濟民生議題將影響選民投票行為，包括就業、物價等與民眾生活切身相關之民生議題，將是總統選舉的一大決定因素。新台灣國策智庫於 11 月 2 日所公布的《經濟情勢與總統大選民意調查》²中，顯示超過 7 成的民眾認為目前失業問題相當嚴重；而有近半數民眾看壞未來半年經濟前景；57%的民眾對馬政府的經濟措施感到不滿；高達 77.7%的民眾認為馬政府執政的三年多來，台灣的貧富差距相當嚴重。有 57%的民眾認為馬政府的政策有利財團，擴大貧富差距。高達 8 成的民眾認為馬政府並未有效解決物價上漲問題。

而民眾對無薪假、裁員風波、失業率上升、物價上漲與貧富差距持續擴大，以及台灣未來整體經濟情勢感到憂心的結果，自然也反應在總統大選對候選人的偏好。同一民調結果顯示：蔡英文、馬英九與宋楚瑜等三位總統候選人中，民眾認為蔡英文較關心失業與貧富差距問題；在總統大選民調方面，在三組候選人競

¹ yes123 求職網所公布之上班族無薪假調查，調查時間為今年 11 月 3 日至 7 日，採取網路問卷方式進行抽樣調查，會員有效問卷共一〇九四份，信心水準為九十五%，誤差值為正負二·九六%。

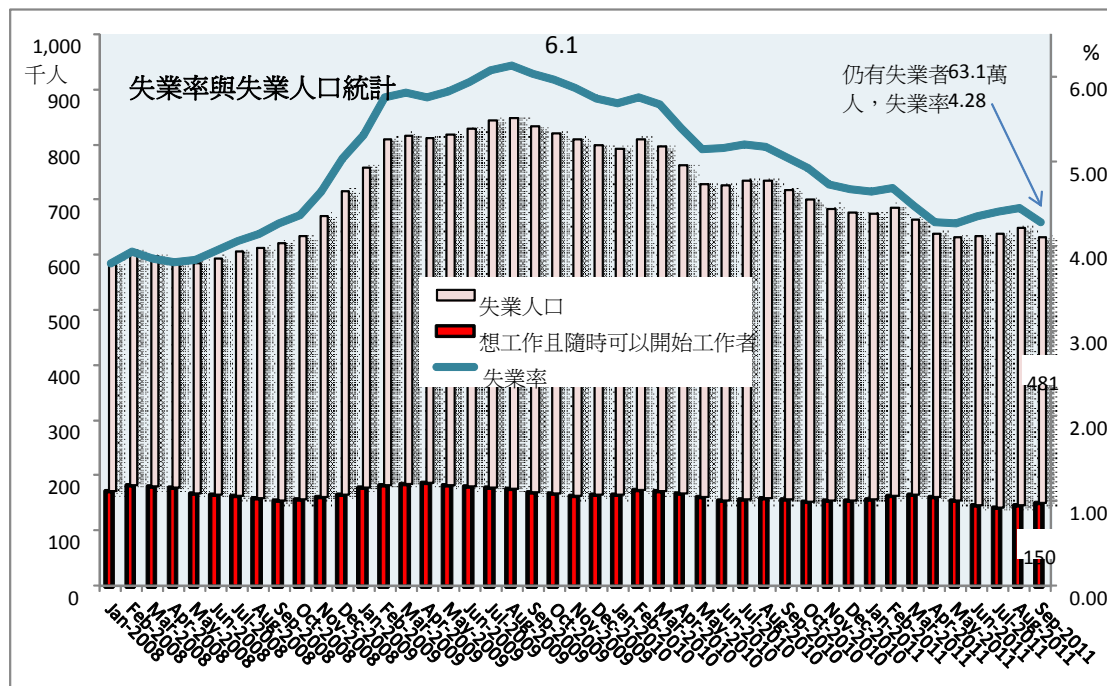
² 其訪問地區為台灣地區 22 個縣市，採分層比例隨機抽樣法，訪問對象為年滿 20 歲以上成年民眾。訪問日期：100 年 10 月 28 日至 29 日。有效樣本：總有效樣本 1,071 份，並依據內政部公佈之台灣地區人口統計資料，針對戶籍、年齡與性別進行統計加權處理。抽樣誤差：在 95% 的信心水準下，約±3.0 個百分點。

逐下，民調結果顯示英嘉配獲得 35.9%的支持度、馬吳配 32.2%、宋林配 13.7%。

雖然全球化時代，國際經濟連動程度日深，國際因素與國內景氣走向息息相關，許多國際因素固然操之不在我國，但本國政府是否做好準備，提出相關因應政策，讓民眾放心的認為政府有能力提供相關穩定措施，將是當朝政府責無旁貸的責任。而身兼國民黨總統候選人的馬英九總統，在總統競選行程中，卻也肩負處理國內經濟問題的責任，但民調結果看來馬英九以拼總統選舉為重心的作法，無法迎合選民的期待。

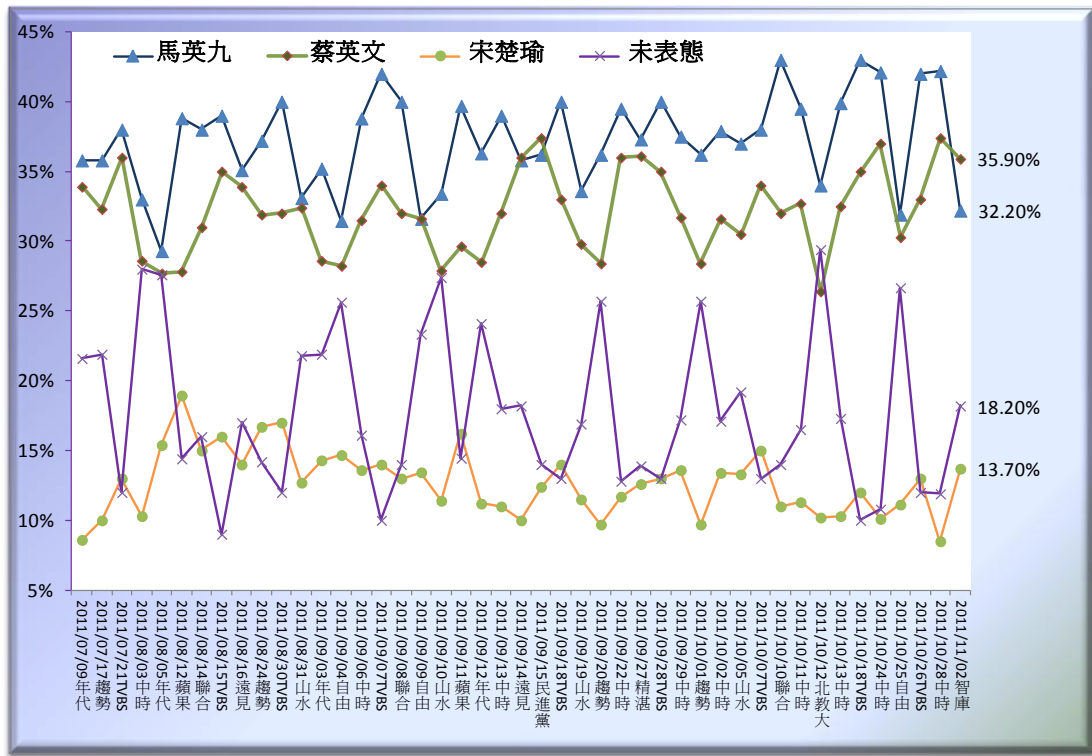
美國選舉經驗亦顯示，經濟問題往往是總統大選時影響選民投票傾向的重要關鍵。我國 2008 年總統大選時，亦有民調顯示不少選民因經濟訴求而由綠轉藍，背後彰顯的即是選民的「經濟投票行為」。顯示選民對經濟問題的偏好，超越選民過去的政黨傾向。如今台灣經濟問題轉趨嚴重情況下，2012 年是否會出現「經濟投票行為」，大量出現選民由藍轉綠，或是「由綠轉藍」現象，值得觀察。

圖:失業率與失業人口



資料來源:行政院主計處

圖:主要總統大選民調結果統計



資料來源:整理自各項民調新聞