

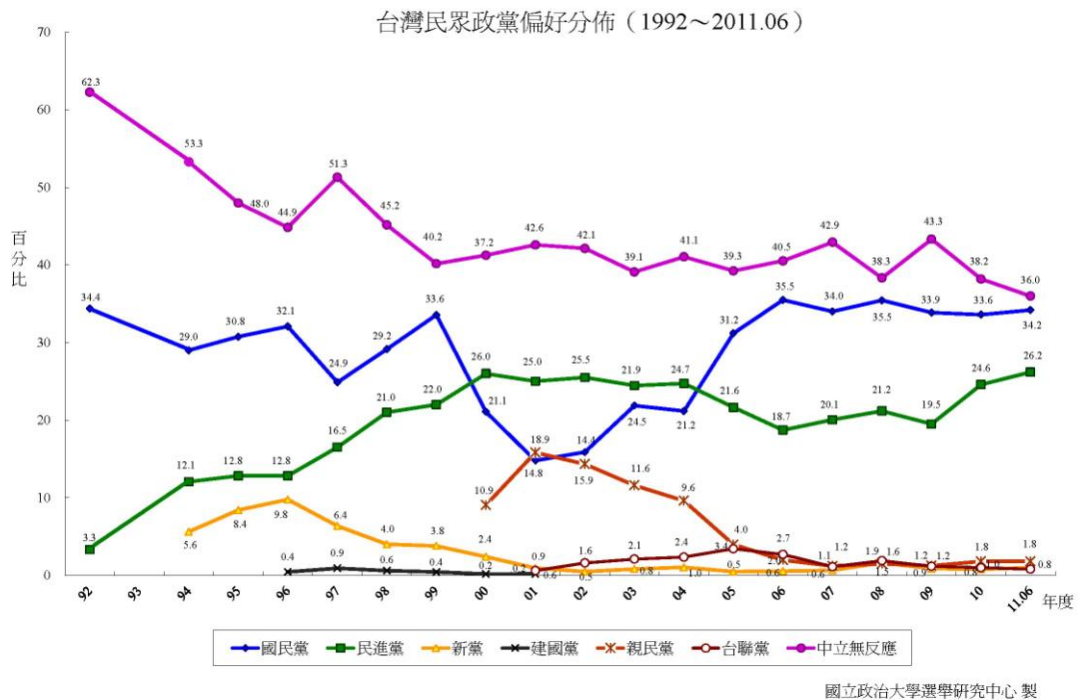
民進黨總統選情觀察

葉高華

(一) 擴大基本盤才是王道

大多數選民的投票傾向早在選戰開打之前就已經定型了。改變選民的投票傾向至少需要數年的時間。短短幾個月的競選活動幾乎不可能改變選民的投票傾向。選戰的意義只是點燃支持者的熱情，使支持者願意在投票日當天撥出時間出來投票。成功的競選戰術能夠拉高己方支持者的投票意願，或降低對手支持者的投票意願，這有時候可以扭轉情勢。例如，假設甲乙兩黨的基本盤是 40：60，如果雙方支持者的投票率分別是 80% 與 50%，則兩黨的得票數是 32：30。在此例當中，甲黨的基本盤雖然較小，但靠著成功動員支持者而贏得勝利。不過，想依靠競選活動扭轉基本盤的劣勢，也許偶而成功，但不可能天天過年。這就像是平時不讀書，到了考試前一晚才熬夜臨時抱佛腳，若能僥倖過關只是運氣好。與其如此，不如平時就努力擴大基本盤。只要基本盤贏過對手，就不用選得那麼辛苦，不用每次都得把己方支持者的熱情榨乾。

那麼，目前民進黨的基本盤有多大？近年來的變化趨勢又如何呢？政黨認同 (party identification) 的測量可用來回答這些問題。國立政治大學選舉研究中心自 1992 年起即長期追蹤臺灣選民的政黨認同。該調查的樣本數平均每年超過一萬人，因此可信度非常高。政黨認同的測量是由兩道題目組合而成，先詢問受訪者「在國民黨、民進黨、新黨、親民黨跟台聯黨這五個政黨中，請問您認為您比較支持哪一個政黨？」，若受訪者並未回答一個明確支持的政黨，則再問他「您比較偏向國民黨、偏向民進黨，偏向新黨，偏向親民黨，還是偏向台聯黨，或是都不偏？」依照這兩個問題，可將選民的政黨認同分成：認同國民黨、認同民進黨、認同新黨、認同親民黨、認同台聯黨、中立無反應及其他政黨。



資料來源：國立政治大學選舉研究中心重要政治態度分佈趨勢圖

圖 1 臺灣選民政黨認同變遷

圖 1 描繪 1992 年以來臺灣選民政黨認同的變遷趨勢。其中，「中立無反應」的選民不見得沒有政黨認同，而是「問不出來」。由於臺灣民主化的時間尚短，仍有許多選民不願表態自己的政黨認同。這個現象在 2000 年以前特別明顯。1992~2000 年間，隨著認同民進黨的比例增加 23%，中立無反應的比例減少 22%。由此可見，2000 年以前有很多民進黨認同者隱藏在「中立無反應」的類別當中。

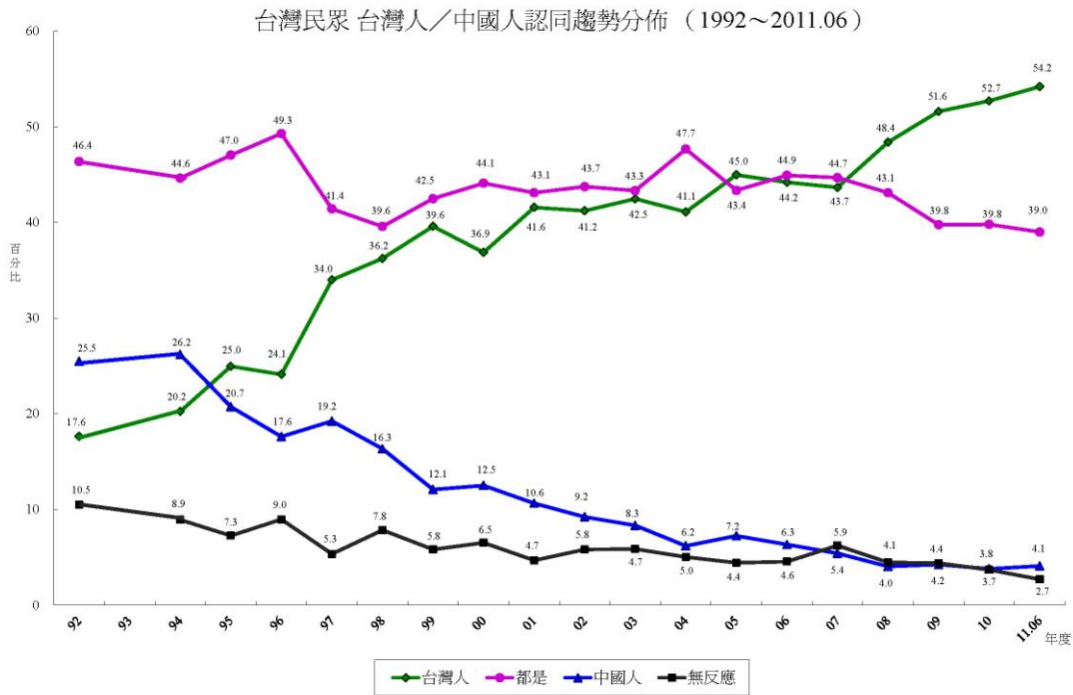
從 2000 年到 2004 年，認同泛綠陣營（民進黨、台聯）的比例穩定維持在 26~27%。2005 年起，認同泛綠陣營的比例開始下滑。到了 2006~2009 年間，認同泛綠陣營的比例只剩下 21% 左右。2010 年起，認同泛綠陣營的比例開始上升，目前已回到 2000~2004 年的水準。另一方面，十年來認同泛藍陣營（國民黨、親民黨、新黨）的比例一直穩定維持在 34% 左右。這說明政黨認同的改變速度何其緩慢。十年過去了，兩大陣營的基本盤又回到原點。如果雙方支持者的投票率相同，最後開票結果就是 44：56 左右。由此可見，只要民進黨的基本盤繼續落後泛藍陣營一段差距，就只能趁泛藍支持者因不滿執政成績而不出來投票，才有機會扭轉情勢。民進黨的當務之急固然是打好 2012 年選戰，但長久之計還是得找出擴大基本盤的方法。

(二) 只靠臺灣人認同不會贏

為什麼十年來民進黨認同的比例沒有增加？眾所周知，絕大多數民進黨認同者都是臺灣人認同者。難道是因為十年來臺灣人認同的比例沒有增加嗎？國立政治大學選舉研究中心自 1992 年起亦長期追蹤臺灣選民的國族認同。該調查的問卷題目是：「我們社會上，有人說自己是「臺灣人」，也有人說自己是「中國人」，也有人說都是。請問您認為自己是「臺灣人」、「中國人」，或者都是？依照受訪者的回答，可將選民的國族認同分成：臺灣人、中國人、都是、無反應。

圖 2 描繪 1992 年以來臺灣選民國族認同的變遷趨勢。顯而易見地，臺灣人認同的比例逐年上升，中國人認同的比例逐年下降。尤其，1996 年飛彈危機促成臺灣人認同比例的第一次飆漲。而臺灣人認同比例的第二次飆漲竟然發生在 2008 年馬英九上台之後。諷刺的是，民進黨八年執政對於提高臺灣人認同比例的貢獻還不如馬英九。這說明臺灣人認同的擴展主要來自於「反作用力」的刺激。2008 年以後，臺灣人認同者的比例首次超越雙重認同者，目前已達到 54% 的歷史新高。

既然臺灣人認同的比例持續增加，何以民進黨認同的比例卻沒有同步增加？這說明兩大陣營支持者的差異並不完全等於國族認同的分歧。事實上，有許多臺灣人認同者因為某些其他因素，並不支持民進黨。民進黨固然得繼續推動臺灣人認同，但更得找出無法獲得所有臺灣人認同者支持的原因。否則只靠臺灣人認同，還是贏不了。



資料來源：國立政治大學選舉研究中心重要政治態度分佈趨勢圖

圖 2 臺灣選民國族認同變遷

(三) 十年政綱對於擴大基本盤的幫助不大

最近民進黨推出的十年政綱，似乎將自己定位為左派政黨，試圖照顧工農階級與弱勢者。有這樣的理想當然很好，但對於擴大基本盤恐怕幫助不大。因為民進黨想要照顧的工農階級，本來就比較支持民進黨了，但人口正在減少。

圖 3 描繪 1990 年以來臺灣各大職業類別佔就業者比例。並不意外地，農漁比例持續下滑，由 13% 降至 5%。此外，勞工比例亦大幅下滑，由 41% 降至 31%。反之，比例逐年上升的是專業與技術人員，前者由 5% 上升至 9%，後者更由 12% 大幅上升至 21%。在可預見的未來，上述變遷趨勢仍將持續下去。

值得注意的是，民進黨在逐漸萎縮的農民與勞工中獲得較高的支持度，但在逐漸擴張的專業與技術人員中獲得較低的支持度。根據 2004 年「臺灣社會變遷基本調查」¹ 與「臺灣選舉與民主化調查」²，在民進黨最顛峰的時候，專業、技術人

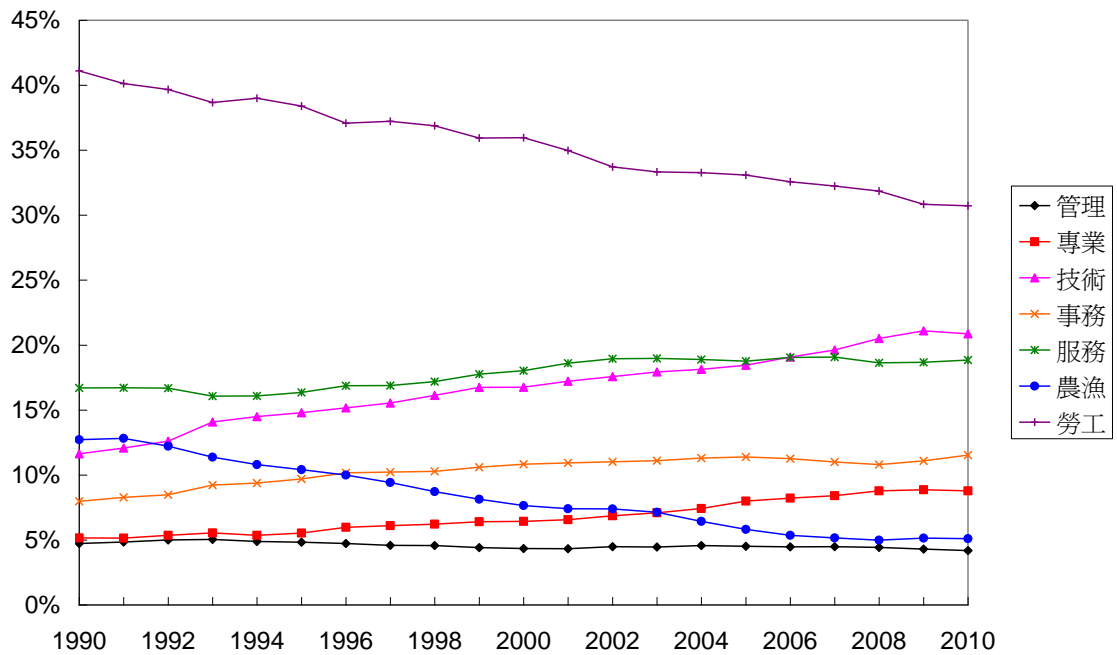
1 針對年滿 18 歲民眾，採分層隨機抽樣，於 2004 年 7-9 月進行面訪。共成功訪問 1781 人，經加權後對臺灣人口結構具有代表性。本文計算受訪者投民進黨之比例時，扣除無投票權、拒絕表態之受訪者，有效樣本計 1500 人。

員投給民進黨的比例不到四成。相較之下，勞工投給民進黨的比例超過五成，農民更超過六成（圖 4）。此外，根據 2008 年「臺灣選舉與民主化調查」³，專業、技術人員投給民進黨的比例仍明顯低於農民、勞工（圖 5）。

既然農民、勞工的比例逐年下滑，而專業、技術人員的比例逐年增加，倘若民進黨只注重前者，那麼基本盤將會愈來愈小。十年政綱有很多內容效法過去的英國工黨，因此英國工黨的歷史也可做為民進黨的借鏡。英國工黨原本是勞工階級與工會的代言者。自 1980 年代以來，由於英國向後工業社會轉型，勞工階級的人口不斷減少，工會勢力逐漸衰落。於是，工黨的基本盤愈來愈小，導致其在野長達 18 年之久。直到 Tony Blair 成為工黨的領導者後，決心調整工黨的定位，爭取中產階級的支持。他認為，英國已變成 2 / 3 有產階級、1 / 3 無產階級的社會，工黨不應固守 1 / 3 的選票而放棄執政。於是，新工黨強調他們不再抗拒自由化、私有化的政策，但他們可以做得比保守黨更公平。新工黨的訴求有了成效，終於在 1997 年贏回政權。同樣的，民進黨不能只照顧工農階級與弱勢者，更必須說服專業、技術人員：民進黨能夠照顧他們。

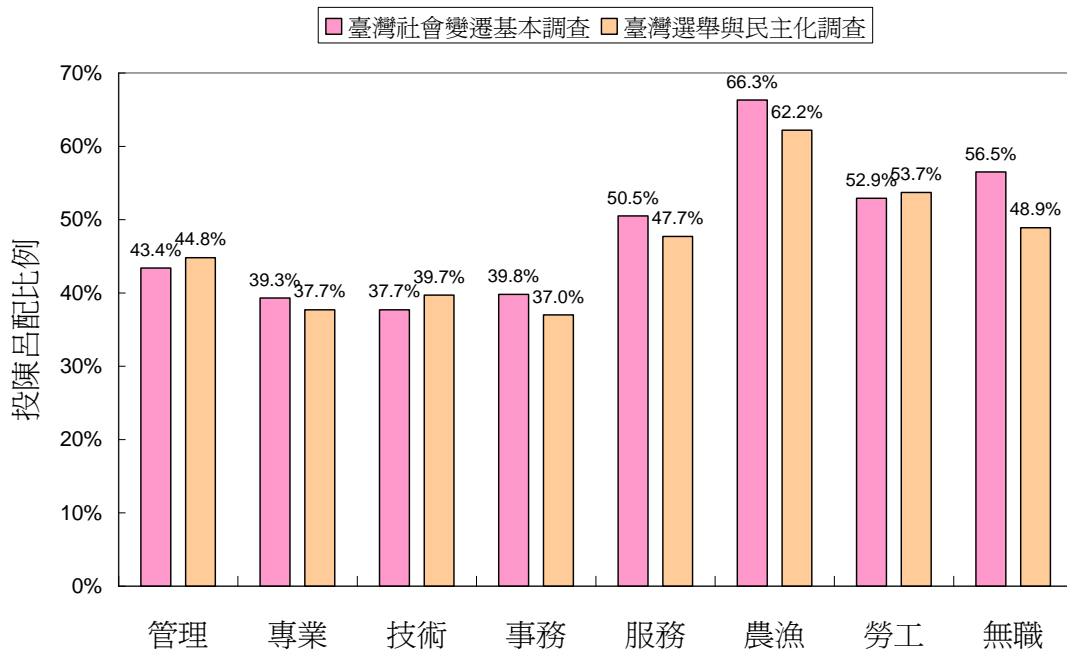
2 針對年滿 20 歲公民，採分層隨機抽樣，於 2004 年 6-9 月進行面訪。共成功訪問 1823 人，經加權後對臺灣人口結構具有代表性。本文計算受訪者投民進黨之比例時，扣除拒絕表態之受訪者，有效樣本計 1538 人。

3 針對年滿 20 歲公民，採分層隨機抽樣，於 2008 年 6-8 月進行面訪。共成功訪問 1905 人，經加權後對臺灣人口結構具有代表性。本文計算受訪者投謝蘇配之比例時，扣除拒絕表態之受訪者，有效樣本計 1690 人。



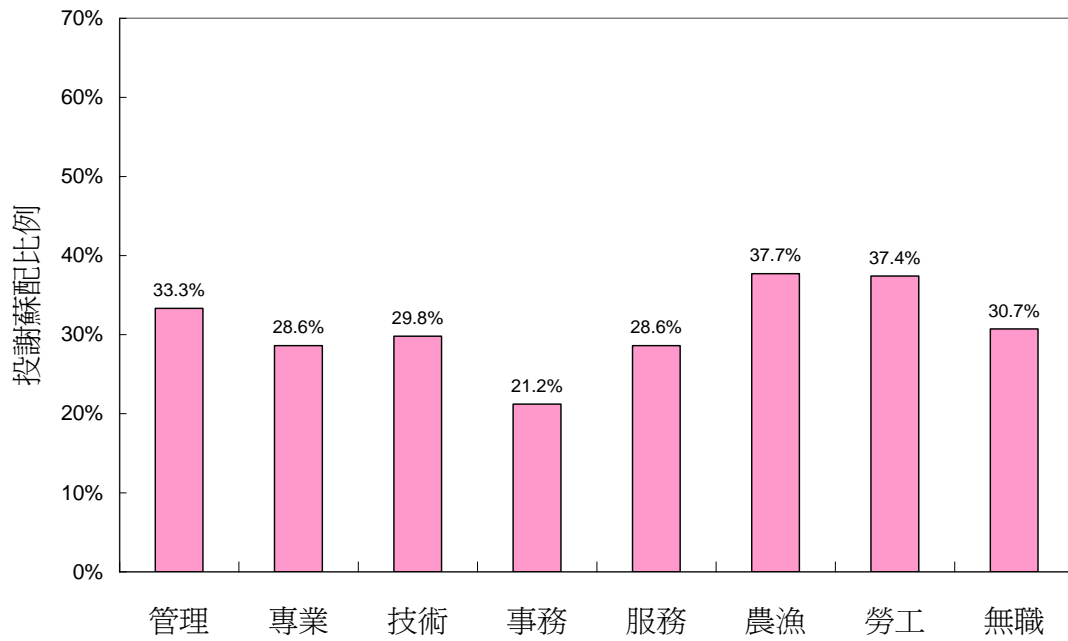
資料來源：主計處

圖 3 近二十年來各職業類別佔就業者比例



資料來源：臺灣社會變遷基本調查第四期第五次公民權組、臺灣選舉與民主化調查 2004P

圖 4 2004年總統選舉各職業類別投民進黨之比例



資料來源：臺灣選舉與民主化調查 2008P

圖 5 2008 年總統選舉各職業類別投民進黨之比例